

ΑΒΑΤΟΝ

Τεύχος 106 • ΜΑΡΤΙΟΣ 2011 • €4,90

Σε Αναζήτηση Νοήματος στο Σύγχρονο Κόσμο

Κρυφοθειϊσμός

Η Μεγάλη Αντεπίθεση Άρχισε!

Μαθήματα
για **ΗΓΕΤΕΣ** από
τον **ΠΛΑΤΩΝΑ**

ΑΠΟΚΛΕΙΣΤΙΚΟ

**5ο ΔΙΕΘΝΕΣ ΦΟΡΟΥΜ
ΑΝΤΑΓΩΝΙΣΤΙΚΟΤΗΤΑΣ**

Η Παγκόσμια Ελίτ
Προετοιμάζεται για Μπίζνες
με τους **Εξωγήνους!**

Η ΣΥΝΩΜΟΣΙΑ ΤΗΣ
ΖΑΧΑΡΗΣ

Η **ΜΕΤΑΦΥΣΙΚΗ** της
ΑΝΥΠΑΚΟΗΣ

Από τον Προμηθέα και τον Δία
στον Μ. Θεοδωράκη και το ΔΝΤ

Zeitgeist

Τι κρύβει το περίφημο
Σχέδιο Σωτηρίας
του Πλανήτη;

**ΓΥΝΑΙΚΕΣ
ΜΑΣΟΝΟΙ**

ΠΕΛΙΤΙ: Η Επανάσταση των Κήπων ♦ **Η Μουσική γίνεται Φάρμακο!**

Γυναίκες Τέκτονες και Μύηση

του Παναγιώτη Λιβιεράτου



Γαλλία, με τη μύηση της Maria Deraismes στη Στοά «Freethinkers Lodge» (των Ελευθέρων Σκεπτόμενων), η οποία ανήκε στο Τάγμα της Μεγάλης Συμβολικής Στοάς της Γαλλίας.

Σύντομα η Deraismes θα μύησει άλλες δεκαέξι γυναίκες, στην πρώτη παγκοσμίως στοά που περιλάμβανε άνδρες και γυναίκες εξίσου ως μέλη.

Από τη συγκεκριμένη Στοά προήλθε αργότερα (1926) το

Μικτό Τεκτονικό Τάγμα «Le Droit Humain» (Ανθρώπινο Δίκαιο), το οποίο λειτουργεί μέχρι σήμερα με μικτές στοές. Από αυτό, το 1996 ιδρύθηκε το Διεθνές Τεκτονικό Τάγμα «ΔΕΛΦΟΙ», το οποίο επίσης λειτουργεί με μικτές στοές.

Το 1850 ιδρύθηκε το «Τάγμα του Ανατολικού Αστέρα», με σαφείς χριστιανικές επιρροές, το οποίο δεχόταν άνδρες και γυναίκες, οι οποίες όμως έπρεπε να έχουν

συγγενική σχέση με άνδρες ήδη μέλη και μάλιστα Διδασκάλους.

Το 1913 ιδρύθηκε το Τεκτονικό Τάγμα με τίτλο «Τιμημένη Αδελφότητα των Ελευθεροτεκτόνων», με συμμετοχή ανδρών και γυναικών, με έδρα το Παρίσι. Μετά τον πρώτο και μοναδικό άνδρα Μεγάλο Διδασκαλο, ανέλαβε ως πρώτη Μεγάλη Διδασκάλισσα η Elizabeth Boswell-Reid.

Το συγκεκριμένο τάγμα ξεκίνησε μεν ως μικτό, γρήγορα όμως έγινε αμιγώς γυναικείο, επιτρέποντας απλά τη συμμετοχή στους άνδρες που ήταν μέλη μέχρι εκείνη τη στιγμή. Για να μη διαταραχθεί όμως η (κακώς εννοούμενη) «ανδρική παράδοση», οι γυναίκες μέλη δεν αποκαλούνταν «αδελφή» αλλά «αδελφός»...

ΧΩΡΙΑ Ή ΜΑΖΙ;

Όπως βλέπουμε, όλες αυτές οι προσπάθειες είχαν ένα κοινό στοιχείο: δεν λάμβαναν καθόλου -ή σχεδόν καθόλου- υπόψη τους τη διαφορετικότητα του γυναικείου φύλου, τη διαφορετική του ενέργεια και μυητική

Στην αρχαιότητα, τα Μυστήρια (οι πρόδρομοι του Τεκτονισμού) ακολουθούσαν την παράδοση της διαφορετικής μύησης για άνδρες και γυναίκες.

Δυστυχώς δεν γνωρίζουμε όσα θα θέλαμε για τις Σίβυλλες, που ήταν το αποτέλεσμα καθαρά γυναικείας μύησης, ενώ το Τάγμα των Εστιάδων, επίσης αμιγώς γυναικείο μυητικό τάγμα, καταργήθηκε τον 4ο μ.Χ. αιώνα από τον Αυτοκράτορα Θεοδόσιο. Μόνο από το Τάγμα των Δρυίδων έχουμε αρκετές αναφορές για τις ιερείες τους.

Τα πράγματα άλλαξαν με την ίδρυση του Τεκτονισμού. Μία από τις πρώτες γυναίκες τέκτονες που τάρaxαν τα ανδροκρατούμενα νερά ήταν η Elizabeth Aldworth (1695-1773), γνωστή ως «Lady Freemason», για την οποία λέγεται πως παρακολουθούσε κρυφά τεκτονικές τελετές στο σπίτι του πατέρα της και στη συνέχεια μυήθηκε στον Τεκτονισμό, αρχικά για λόγους μυστικότητας. Τα διάσημά της φυλάσσονται ακόμη στο Masonic Hall, στην πόλη Cork της Ιρλανδίας.

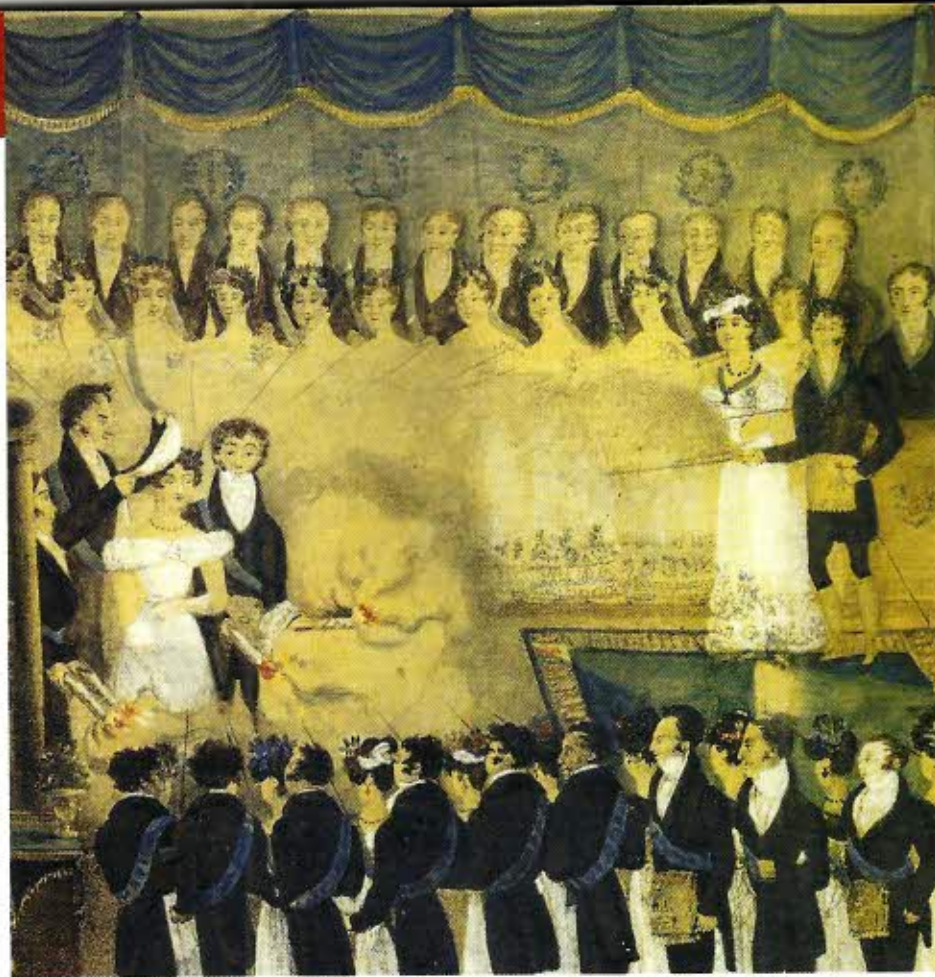
Η συστηματική όμως συμμετοχή γυναικών στον Τεκτονισμό ξεκινά το 1882, στη



• Η Maria Deraismes (1828-1894).



• Η Elizabeth Aldworth (1695-1773).



• Γυναικεία Μύηση στη Γαλλία του 19ου αιώνα

συμπεριφορά. Απλά έβαζαν τις γυναίκες να μιμηθούν τους άνδρες, κλείνοντας έτσι το ζήτημα.

Η είσοδος των γυναικών στις τεκτονικές στοές ανδρικών ταγμάτων δεν συνδυάστηκε δηλαδή από ανάλογες προσαρμογές (για παράδειγμα, διαφορετικά τυπικά) που θα έδιναν στο γυναικείο φύλο τη θέση που του αρμόζει στη μητική διαδικασία. Σήμερα η κατάσταση είναι κάπως διαφορετική. Δεν έχουν όλα τα τεκτονικά τάγματα την ίδια αντιμετώπιση απέναντι στα θηλυκά τους μέλη. Στο Τάγμα Μισραήμ-Μέμφις, για παράδειγμα, υπάρχει ξεχωριστό Τάγμα για τις γυναίκες με ξεχωριστές στοές, τυπικά και μύσεις.

Όλη η μητική διαδικασία, με άλλα λόγια, είναι προσαρμοσμένη στις διδασκαλίες που απευθύνονται στη γυναικεία ιδιοσυγκρασία και συμπεριφορά (ρόλο, στόχο και εντελέχεια). Για παράδειγμα, ο μύθος της Εύας, του κήπου της Εδέμ, της Ίσιδας, είναι μερικά από τα στοιχεία που περιλαμβάνει η

μύηση στο γυναικείο τύπο του Τάγματος. Στα τυπικά αυτά και στις γυναικείες στοές που λειτουργούν, δεν μπορεί να παραβρεθεί άνδρας. Ο μόνος που παρευρίσκεται είναι ο επονομαζόμενος «Αντιπρόσωπος του Τύπου», ο οποίος ως Ήλιος (άνδρας) στέλνει το φως του στις Σελήνες (γυναίκες). Ο Αντιπρόσωπος οφείλει να είναι κάτοχος συγκεκριμένου βαθμού, ο οποίος περιλαμβάνει τη διδασκαλία του ανδρόγυνου, έχει δηλαδή εξισορροπήσει τις θηλυκές και αρσενικές ενέργειες εντός του.

Η ΓΥΝΑΙΚΕΙΑ ΜΥΗΣΗ

Μπορεί πράγματι στην κοινωνία η ανάληψη ανδρικών παραδοσιακά θέσεων από γυναίκες να αποτελεί στοιχείο ισότητας, όμως στη μύηση ισχύουν διαφορετικά πράγματα, τα οποία κάθε μητικός οργανισμός, όπως είναι ο Τεκτονισμός, οφείλει να τα σέβεται αυστηρά.

Η μύηση είναι μία διαδικασία η οποία μεταμορφώνει το μουύμενο, οδηγώντας τον

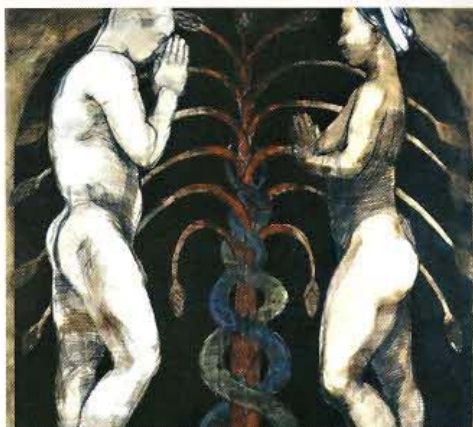
σε μία ατραπό μέσω της οποίας κατακτάει ανώτερα επίπεδα συνείδησης — μια διαδικασία που φέρνει την αυτογνωσία, αλλά και τη γνώση του Θεού και του Σύμπαντος, δίνοντας απαντήσεις στα πανάρχαια ερωτήματα: «Ποιος είμαι, από πού έρχομαι, πού πάω;»

Η μύηση μετατοπίζει το κέντρο των αποφάσεων του ανθρώπου από το ασυνείδητο και υποσυνείδητο, στο βουλευτικό του μέρος. *Μυημένος* σημαίνει *ενεργώ με βάση τη βούλησή μου και όχι παρορμητικά ή αντανακλαστικά*.

Στο επίπεδο της μύησης άνδρες και γυναίκες έχουν τη δική τους εντελέχεια. Είναι διακριτά πλάσματα της δημιουργίας. Ενώ και τα δύο φύλα πρέπει να έχουν τις ίδιες ευκαιρίες για την πλήρη ανάπτυξη του «σπόρου», της ουσίας τους, η ενεργειακή τους και άρα η μητική τους συμπεριφορά είναι διαφορετική. Γι' αυτό και η ανδρική μύηση είναι *ηλιακή*, ενώ η γυναικεία *σεληνιακή*. Η μύηση, λοιπόν, είναι μία έννοια πρωτίστως παραδοσιακή, και κάθε θέμα που την αφορά, πρέπει να αντιμετωπίζεται με παραδοσιακό τρόπο. Όταν λέμε *παράδοση* εννοούμε μία γνώση του Ιερού και Υψηλού, ένα ρυθμικό κραδασμό του ατόμου σε αρμονία με το ρυθμικό κραδασμό του Σύμπαντος.



• Γυναίκες Τέκτονες στην Αγγλία.



• Η έννοια και η σημασία της πολικότητας των δυο φύλων είναι ένα θέμα που συζητιέται σε όλες τις ιερές παραδόσεις του πλανήτη.

Αν λειτουργήσουμε διαφορετικά, θα πέσουμε στη λανθασμένη αντίληψη της προσαρμογής της μύησης στην κοινωνία, αντί της προσαρμογής της κοινωνίας στη μύηση.

ΤΟ ΖΗΤΟΥΜΕΝΟ

Ο Τεκτονισμός λειτουργεί σε ένα επίπεδο ενεργειών στο οποίο οι πολικότητες είναι απαραίτητες. Στο επίπεδο αυτό είναι απαραίτητο τα δύο φύλα να λειτουργούν με τη διαφορετικότητά τους, ως διαφορετικοί όμως πόλοι που πρέπει να εναρμονιστούν.

Η πλήρης εξισορρόπηση της αρσενικής και θηλυκής φύσης όλων των ανθρώπων είναι από τους βασικούς στόχους της μύησης. Αποτυπώνεται σε πλήθος παραδοσιακών σχημάτων και εικόνων, όπως για παράδειγμα στα δυο τυλιγμένα φίδια στο κηρύκειο του Ερμή ή στα δυο ενεργειακά ρεύματα Ίντα και Πίγκαλα στη Πόγκα.

Τα (δυομενή) αποτελέσματα της μη-εξισορρόπησης της θηλυκής με την αρσενική αρχή βιώνει με τον πιο εμφανή τρόπο η κοινωνία μας σήμερα.

Ο Τεκτονισμός, λειτουργώντας στο επίπεδο στο οποίο οι πολικότητες είναι απαραίτητες, οφείλει να λειτουργεί με διαφορετικά τυπικά και στοές, σεβόμενος αυτές τις πολικότητες προκειμένου το κάθε φύλο να βρίσκει τη δική του μνητική πορεία με βάση τη διαφορετικότητά του.

Από αυτή τη διαφορετικότητα σε σύνθεση είναι που θα προκύψει η επιζητούμενη αρμονία. ■

[WHO IS WHO]

Ο ΠΑΝΑΓΙΩΤΗΣ ΛΙΒΙΕΡΑΤΟΣ είναι ο Εθνικός Μεγάλος Διδάσκαλος του Αρχαίου και Αρχέγονου Ανατολικού Τύπου Misraim και Memphis.